

ReadyNAS Duo Installationshandbuch



NETGEAR®

NETGEAR, Inc.
350 East Plumeria Drive
San Jose, CA 95134 USA

Februar 2008
208-10217-01
v1.0



208-10217-01

Marken

NETGEAR, das NETGEAR-Logo, ReadyNAS, X-RAID, FrontView, RAIDar, RAIDiator, Network Storage Processor und NSP sind Marken oder eingetragene Marken der NETGEAR, Inc.. Microsoft, Windows und Windows NT sind eingetragene Marken der Microsoft Corporation. Andere Marken- und Produktnamen sind eingetragene Marken oder Marken der jeweiligen Inhaber.

Nutzungsbedingungen

Zur Verbesserung des internen Designs, des Betriebs und/oder der Zuverlässigkeit behält NETGEAR sich das Recht vor, die in diesem Dokument beschriebenen Produkte ohne vorherige Ankündigung zu ändern.

NETGEAR lehnt im Zusammenhang mit dem Einsatz oder der Anwendung der hier beschriebenen Produkte oder Schaltpläne jegliche Haftung ab.

Urheberrecht

Das Abbilden, Kopieren, Ausstrahlen, Nutzen und Verbreiten urheberrechtlich geschützter Inhalte ohne ausdrückliche Zustimmung des Inhabers der Urheberrechte ist gesetzlich verboten. Die Verantwortung für das Einholen der jeweiligen Zustimmung oder Lizenz für urheberrechtlich geschützte Inhalte, auf die mit diesem Gerät zugegriffen wird, liegt allein bei Ihnen.

Festplatten-Haftungsausschluss

Dieses NETGEAR Produkt gestattet das Hinzufügen und Nutzen eigener Festplattenlaufwerke. Ziehen Sie vor dem Einbau eigener Festplattenlaufwerke bitte zunächst die NETGEAR Kompatibilitätsliste für ReadyNAS zurate. Dieses NETGEAR Produkt bietet keine Datenredundanz, solange nur ein Festplattenlaufwerk verbaut ist. Durch die Nutzung dieses NETGEAR Produkts erklären Sie sich damit einverstanden, dass (i) NETGEAR keine Garantie für Festplatten übernimmt, die nicht von NETGEAR bereitgestellt oder eingebaut wurden, und dass (ii) NETGEAR unter keinen Umständen für beschädigte oder verloren gegangene Daten oder Inhalte von Festplatten haftet, die zusammen mit diesem NETGEAR Produkt benutzt werden, unabhängig davon, ob es sich um von NETGEAR bereitgestellte oder für dieses Produkt freigegebene Festplatten handelt. Die von NETGEAR eingeräumte Haftung für fehlerhafte Festplatten oder ein fehlerhaftes Produkt geht in keinem Fall über die Kosten einer Austauschfestplatte bzw. eines Austauschprodukts hinaus. Datenverluste sind unter Umständen dauerhaft und unumkehrbar; das Anlegen einer separaten Sicherungskopie aller auf den Festplatten dieses NETGEAR Produkts gespeicherten Daten wird daher nachdrücklich empfohlen.

ReadyNAS Duo Installationshandbuch

Vorbereiten des ReadyNAS Duo

RAIDar unter Windows installieren	1
RAIDar unter Linux installieren	2
Installieren des RAIDar-Assistenten unter Mac OS X	2
Erkennen des ReadyNAS-Geräts und Zugriff darauf	3
Verwenden des RAIDar-Dienstprogramms unter Windows und Linux	3
Verwenden des RAIDar-Assistenten unter Mac OS X	5
Verwenden der ReadyNAS Duo-IP-Adresse	6
Kopieren von PC-Dateien auf das ReadyNAS Duo	8

Verwenden des Setup-Assistenten

Uhrzeit einstellen	13
Benachrichtigungsadressen konfigurieren	14
Einrichten Ihres Netzwerks	16
Netzwerk-Einstellungen	16
Allgemeine Einstellungen	16
Einrichten Ihres Passworts	17
Hinzufügen von Benutzerkonten	18
Dienste konfigurieren	19
Protokolle	19
Streaming-Services	21
Konfigurieren installierter Add-Ons	22
Einrichten von Shares (oder Ordnern)	23
Shareliste	23
Hinzufügen von Shares	24
Drucker einrichten	25
Produktregistrierung	26

Vorbereiten des ReadyNAS Duo

In diesem Installationshandbuch wird beschrieben, wie das ReadyNAS Duo an ein Netzwerk angeschlossen wird („RAIDar unter Windows installieren“ und „Installieren des RAIDar-Assistenten unter Mac OS X“ auf Seite 2), mit welchen Methoden Shares erkannt werden und wie das ReadyNAS Duo konfiguriert wird (siehe „Erkennen des ReadyNAS-Geräts und Zugriff darauf“ auf Seite 3 und „Verwenden des Setup-Assistenten“ auf Seite 11).

Vor der Installation des RAIDar-Dienstprogramms sei auf folgende Punkte hingewiesen:

- RAIDar und der RAIDar-Assistent für Apple-Computer sind Dienstprogramme zur Netzwerkerkennung von ReadyNAS-Geräten. Sie befinden sich auf der ReadyNAS *Ressourcen-CD*. RAIDar-Dienstprogramme eignen sich für Umgebungen, in denen das ReadyNAS Duo eine zufällige DHCP IP-Adresse erhält.
- RAIDar läuft unter Microsoft Windows und Linux und belegt nach der Installation etwa 40 MB Speicherplatz. Der Mac-RAIDar-Assistent läuft unter Mac OS X und belegt etwa 500 KB Speicherplatz.
- Das Client-System muss im selben IP-Adressen-Subnetz angesiedelt sein.



Das Abbilden, Kopieren, Ausstrahlen, Nutzen und Verbreiten urheberrechtlich geschützter Inhalte ohne ausdrückliche Zustimmung des Inhabers der Urheberrechte ist gesetzlich verboten. Die Verantwortung für das Einholen der jeweiligen Zustimmung oder Lizenz für urheberrechtlich geschützte Inhalte, auf die mit diesem Gerät zugegriffen wird, liegt allein bei Ihnen.

RAIDar unter Windows installieren

Laden Sie die *Ressourcen-CD*. Folgen Sie den Anweisungen des Installationsassistenten, um RAIDar für Microsoft Windows zu installieren. (Falls das Dienstprogramm für die Installation nicht automatisch ausgeführt wird, doppelklicken Sie auf *Autorun.exe*, um mit der Installation zu beginnen.)

RAIDar unter Linux installieren

Melden Sie sich als User „root“ an. Laden Sie die *Ressourcen-CD*, öffnen Sie das Verzeichnis „Linux RAIDar“ und doppelklicken Sie auf *Setup_Linux.sh*, um mit der Installation zu beginnen.

Gehen Sie wie folgt vor, falls beim Ausführen von RAIDar unter Linux Probleme auftreten:

- Um die IP-Adresse des ReadyNAS zu ermitteln, eröffnen Sie eine Terminal-Sitzung und geben folgende Zeichenkette ein: **nmblookup -R VOLUME**. Falls Ihr ReadyNAS eine LCD-Anzeige besitzt (z. B. ReadyNAS NV+), betätigen Sie zum Anzeigen der IP-Adresse einmal kurz den Netzschalter.
- Zum Herstellen einer Verbindung zum FrontView-Konfigurationsassistenten öffnen Sie einen Browser und nutzen die ausgegebene IP-Adresse für folgende Eingabe: **http://<ipaddr>/admin**. Fahren Sie anschließend mit Schritt 2 unter „[Erkennen des ReadyNAS-Geräts und Zugriff darauf](#)“ auf Seite 3 fort.
- Wenn bereits eine Arbeitsgruppe oder Domain in der Umgebung existiert, versucht ReadyNAS, den entsprechenden Namen zu bestimmen. Falls **VOLUME** nicht funktioniert, versuchen Sie es mit dem Befehl **nmblookup** und dem im Netzwerk verwendeten Namen der Arbeitsgruppe oder Domain.

Installieren des RAIDar-Assistenten unter Mac OS X

So installieren Sie den RAIDar-Assistenten auf dem Mac-Dashboard:

1. Laden Sie die *Ressourcen-CD*. Durchsuchen Sie den Inhalt der CD, um den Mac-Ordner zu finden. Öffnen Sie den Mac-Ordner und doppelklicken Sie zum Starten der Installation auf *RAIDar1.0.wdgt.zip*.

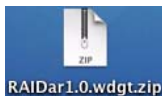


Abbildung 1

2. Folgen Sie der Bildschirmanweisung **Do you want to Install Widget “RAIDar” and open it in Dashboard** (Möchten Sie den RAIDar-Assistenten installieren und ihn im Dashboard öffnen?) und klicken Sie auf **Install** (Installieren).
3. Wenn die Installation abgeschlossen ist, wird das Symbol des RAIDar-Assistenten angezeigt. Klicken Sie zum Bestätigen der Installation des Assistenten auf dem Dashboard auf **Keep** (Behalten).

Erkennen des ReadyNAS-Geräts und Zugriff darauf

Es gibt mehrere Verfahren zum Erkennen des ReadyNAS Duo-Geräts. Sie können das RAIDar-Dienstprogramm verwenden oder die IP-Adresse mithilfe Ihres Routers ermitteln. Geben Sie im zweitgenannten Fall die Adresse anschließend in ein Browserfenster ein, um auf das ReadyNAS Duo zuzugreifen.

Verwenden des RAIDar-Dienstprogramms unter Windows und Linux

Schalten Sie vor der Geräteerkennung mit dem RAIDar-Dienstprogramm zunächst das ReadyNAS ein und warten Sie, bis das Gerät betriebsbereit ist (etwa 2 Minuten).

So erkennen Sie das ReadyNAS Duo-Gerät mit RAIDar:


1. Öffnen Sie RAIDar, indem Sie auf das RAIDar-Symbol  auf Ihrem Desktop klicken. Das RAIDar-Dienstprogramm durchsucht Ihr Netzwerk, um alle angeschlossenen ReadyNAS-Geräte zu finden.



Abbildung 2

Das ReadyNAS Duo-Gerät wird erfasst, wenn das Gerät hochgefahren und eine Netzwerkverbindung aufgebaut wurde. Wenn mehrere ReadyNAS-Geräte in das Netzwerk eingebunden sind, prüfen Sie, welche der aufgelisteten MAC-Adressen mit dem Aufkleber auf der Geräterückseite übereinstimmt.

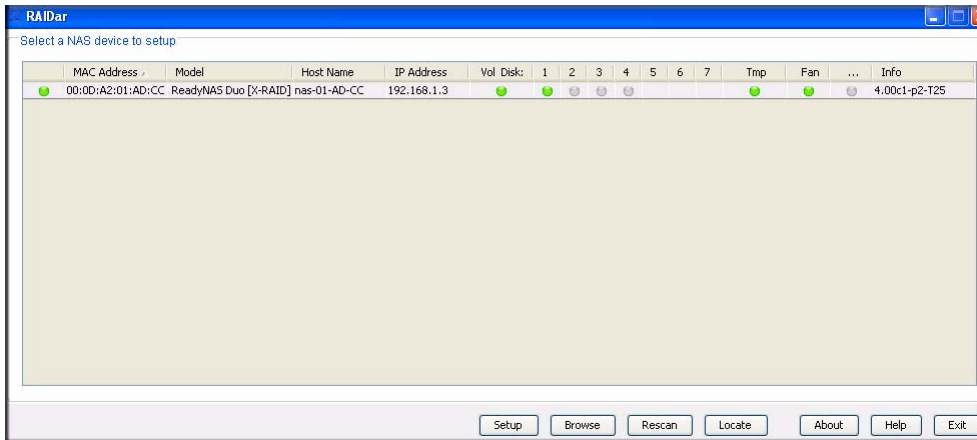


Abbildung 3

2. Markieren Sie das Gerät und klicken Sie auf **Browse** (Durchsuchen), um auf die Standard-Shares mit den Bezeichnungen **backup** und **media** zuzugreifen. Das Share **backup** kann als Datenreservoir (zum Beispiel zur Datensicherung) genutzt werden.

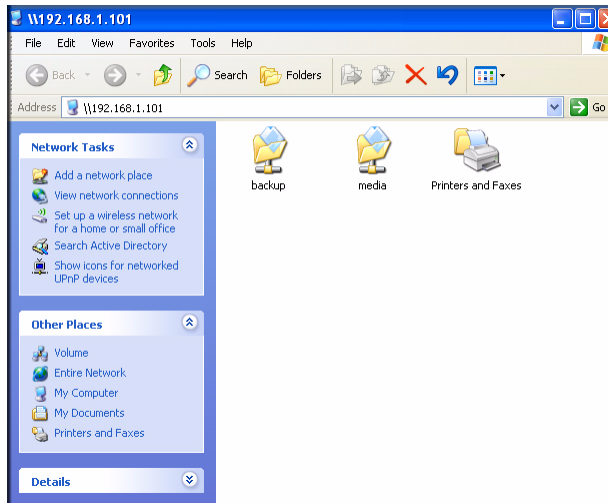


Abbildung 4

Verwenden des RAIDar-Assistenten unter Mac OS X

Schalten Sie vor der Geräteerkennung mit dem RAIDar-Assistenten zunächst das ReadyNAS ein und warten Sie, bis das Gerät betriebsbereit ist (etwa 2 Minuten).

So erkennen Sie Ihr ReadyNAS Duo-Gerät mit dem RAIDar-Assistenten für Apple-Computer:

1. Drücken Sie die Taste F12. Das Dashboard des Mac-Assistenten wird angezeigt.



Abbildung 5

Gehen Sie mit dem Cursor über die verschiedenen Elemente des Dashboards, um die Statistik anzuzeigen. Wenn Sie z. B. mit dem Cursor auf die Laufwerkschächte zeigen, wird eine Statistik für dieses Laufwerk aufgerufen.

2. Klicken Sie auf das ReadyNAS Duo-Symbol. Das ReadyNAS Duo wird erfasst, wenn das Gerät hochgefahren und eine Netzwerkverbindung aufgebaut wurde. Wenn mehrere ReadyNAS-Geräte in das Netzwerk eingebunden sind, stimmen Sie die MAC-Adresse des Systems mit der Adresse auf der Rückseite des ReadyNAS Duo-Geräts ab.

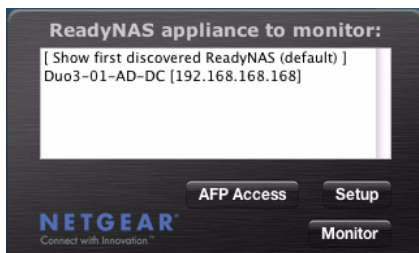


Abbildung 6

3. Markieren Sie das ReadyNAS Duo und klicken Sie auf **AFP Access** (AFP-Zugang), um auf die Standard-Shares mit den Bezeichnungen **backup** und **media** zuzugreifen. Der Bildschirm **Connect to Server** (Mit Server verbinden) wird angezeigt. Markieren Sie die Optionsschaltfläche **Guest** (Gast) und klicken Sie auf **Connect** (Verbinden).

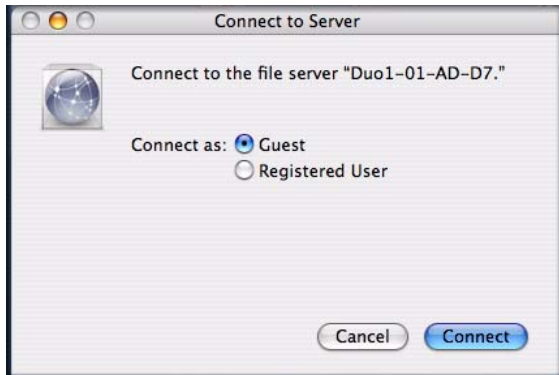


Abbildung 7

- Die Arbeitsgruppe **Volume** enthält die Netzwerkordner **backup** und **media**. Das Share **backup** kann als Datenreservoir (zum Beispiel zur Datensicherung) genutzt werden. Das Share **media** enthält drei zusätzliche Ordner für Ihre **Musik**-, **Bild**- und **Videodateien**.

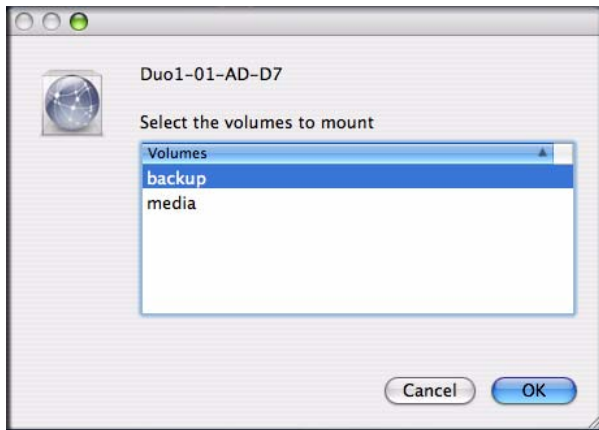


Abbildung 8

Verwenden der ReadyNAS Duo-IP-Adresse

Wenn das ReadyNAS Duo über Ihren Router mit dem Netzwerk verbunden ist, wird die IP-Adresse des ReadyNAS Duo vom Router gespeichert und angezeigt. (Zudem zeigt der Router die IP-Adressen aller anderen angeschlossenen Geräte an.)

So greifen Sie auf die IP-Adresse des ReadyNAS Duo zu:

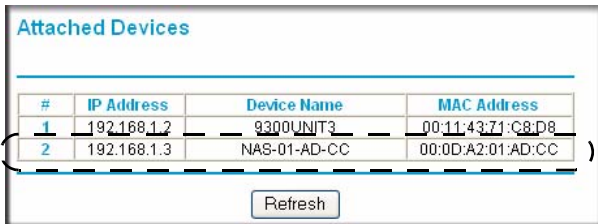
- Öffnen Sie ein Browser-Fenster (Explorer, Firefox oder Safari):

2. Geben Sie die IP-Adresse des Routers in das Adressfeld des Browsers ein. In diesem Beispiel wird die voreingestellte IP-Adresse des Routers angezeigt.



Abbildung 9

3. Suchen Sie im Routermenü nach dem Bildschirm mit den Geräten, die an den Router angeschlossen sind. Es wird ein Bildschirm wie der folgende angezeigt.



#	IP Address	Device Name	MAC Address
1	192.168.1.2	9300UNIT3	00:11:43:71:C8:D8
2	192.168.1.3	NAS-01-AD-CC	00:0D:A2:01:AD:CC

Refresh

Abbildung 10

4. Kopieren Sie die IP-Adresse des ReadyNAS Duo, geben Sie sie in das Adressfeld des Browsers ein und fügen Sie, wie unten angezeigt, /**admin** hinzu.

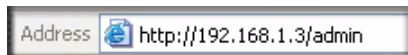


Abbildung 11

5. Drücken Sie die Eingabetaste. Das Anmeldefenster des ReadyNAS Duo wird angezeigt. Sie werden zur Eingabe Ihres Benutzernamens und Passworts aufgefordert. Der Standard-Benutzername lautet **admin** und das Passwort **netgear1**.



Abbildung 12

Weitere Anweisungen zum Konfigurieren des ReadyNAS Duo-Setup-Assistenten finden Sie unter „[Verwenden des Setup-Assistenten](#)“ auf Seite 11.

Kopieren von PC-Dateien auf das ReadyNAS Duo

Am einfachsten und zuverlässigsten greifen Sie mit dem RAIDar-Dienstprogramm auf Ihre Netzwerkdateien zu (siehe „[Verwenden des RAIDar-Dienstprogramms unter Windows und Linux](#)“ auf Seite 3). Wenn RAIDar installiert ist, klicken Sie auf das Symbol auf Ihrem Windows-Desktop, um das RAIDar-Dienstprogramm zu öffnen, oder drücken Sie F5, um das Mac-Dashboard (OS X) zu öffnen. Wenn RAIDar geöffnet ist, wählen Sie Ihr NAS-Gerät und klicken Sie auf **Browse** (Durchsuchen, Windows) oder **AFP Access** (AFP-Zugriff, Mac OS X). Ihre Netzwerkordner werden angezeigt (ähnlich wie in [Abbildung 4 auf Seite 4](#), Windows, oder [Abbildung 8 auf Seite 6](#), Mac OS X).

Die Ordnerstruktur des ReadyNAS Duo enthält in der Grundeinstellung einen Ordner für die Datensicherung (Backup), einen Medienordner mit drei Unterordnern (Musik, Bilder und Videos) und einen Ordner für Drucker und Faxgeräte (nur unter Windows).

So überprüfen Sie, ob Sie Dateien auf das und vom ReadyNAS Duo-Laufwerk kopieren können:

1. Starten Sie das RAIDar-Dienstprogramm. Wählen Sie das ReadyNAS Duo und klicken Sie auf **Browse** (Durchsuchen, Windows) oder **AFS Access** (AFS-Zugriff, Mac OS X). Daraufhin werden die ReadyNAS Duo-Netzwerkordner angezeigt. (Ein Kennwort wird nicht benötigt.)
2. Markieren Sie auf Ihrem Computer eine Datei und ziehen Sie sie in einen der Ordner des ReadyNAS Duo-Laufwerks bzw. rechtsklicken Sie unter Windows oder klicken Sie unter Mac OS X bei gedrückter Strg-Taste mit der Maustaste.
3. Wählen Sie im Kontextmenü **Kopieren** und anschließend **Einfügen**, um die Datei in einen der Ordner zu verschieben.

In einfachen Netzwerken ist es zudem möglich, die Netzwerkumgebung zu durchsuchen, um auf die Netzwerkordner zugreifen zu können. Das ReadyNAS Duo ist unter seinem Hostnamen aufgeführt, der werkseitig aus „nas-“ und den letzten Ziffern seiner MAC-Adresse zusammengesetzt ist. Die MAC-Adresse Ihres ReadyNAS Duo steht auf dem Etikett an der Rückseite des Geräts.

So greifen Sie unter Windows-Betriebssystemen auf die Netzwerkordner zu:

1. Klicken Sie auf **Start**.
2. Scrollen Sie zu **Netzwerkumgebung**. Klicken Sie auf **Netzwerkumgebung > Gesamtes Netzwerk > Microsoft Windows-Netzwerk**. Die Arbeitsgruppe **Volume** wird angezeigt. (Volume ist der voreingestellte Name der Arbeitsgruppe.)
3. Öffnen Sie das **Volume**-Netzwerk, um auf die Netzwerkordner zuzugreifen.

So greifen Sie unter Windows Vista auf die Netzwerkordner zu:

1. Klicken Sie auf **Start**.
2. Klicken Sie anschließend auf **Netzwerk**. Die Netzwerk-Arbeitsgruppe öffnet sich und zeigt alle Objekte an, die sich in Ihrem Netzwerk befinden.
3. Greifen Sie mit dem ReadyNAS Duo auf Ihre Netzwerkordner zu. Das ReadyNAS Duo ist unter seinem Hostnamen aufgeführt, der werkseitig aus „nas-“ und den letzten Ziffern seiner MAC-Adresse zusammengesetzt ist.



Unter Windows Vista wird das ReadyNAS Duo-Symbol auch angezeigt, wenn **Netzwerk** ausgewählt wurde. Sie können nun, ohne RAIDar anzuwenden, auf den ReadyNAS Duo-Einrichtungsbildschirm (Erweiterte Funktionen und Setup-Assistent) zugreifen.

So greifen Sie unter Mac OS X auf Ihre Netzwerkordner zu:

1. Öffnen Sie den **Finder** und klicken Sie auf **Netzwerk**.
2. Wählen Sie den Ordner „Mein Netzwerk“, um den ReadyNAS Duo-Hostnamen anzuzeigen.
3. Klicken Sie auf das Symbol des ReadyNAS Duo, auf das Sie zugreifen möchten. Wenn der Bildschirm **Connect to Server** (Mit Server verbinden) angezeigt wird, markieren Sie die Optionsschaltfläche **Guest** (Gast) und klicken Sie auf **OK**. Ihre Netzwerkordner werden angezeigt.



Näheres zum Zugreifen auf Netzwerkordner unter Microsoft Windows und Mac OS X finden Sie im *ReadyNAS Duo-Benutzerhandbuch*.

Verwenden des Setup-Assistenten

Die meisten Optionen des Setup-Assistenten sind für die gängigsten Umgebungen voreingestellt. Bei der Erstinstallation von ReadyNAS Duo wird nachdrücklich empfohlen, den Assistenten zu verwenden. Informationen zur Nutzung der erweiterten Einstellungen des Setup-Assistenten finden Sie im *ReadyNAS-Benutzerhandbuch* (siehe Link zum Online-Handbuch auf der *Ressourcen-CD*).

Der Konfigurationsprozess mithilfe des Setup-Assistenten umfasst in der Regel das Einstellen der Uhrzeit, das Einrichten von Benachrichtigungsadressen, das Konfigurieren des Netzwerks, das Ändern des voreingestellten Administrator-Passworts und das Anlegen von Shares.

So stellen Sie eine Verbindung zum Setup-Assistenten her:

1. Klicken Sie in RAIDar auf **Setup** (Einrichtung) oder geben Sie die ReadyNAS Duo-IP-Adresse in das Browserfenster ein. Wenn die Ansicht „Security Alert“ (Sicherheitswarnung) angezeigt wird, klicken Sie auf **Continue to this website** (Laden dieser Webseite fortsetzen) oder auf **OK**.
2. Die Anmeldemaske wird angezeigt. Sie werden aufgefordert, Ihren Benutzernamen und Ihr Passwort anzugeben. Der Standard-Benutzername lautet **admin** und das Passwort **netgear1**.



Abbildung 13

3. Klicken Sie auf **OK**. Anschließend wird der ReadyNAS-**Setup-Assistent** angezeigt.



Abbildung 14

Die Ansichten des Konfigurationsassistenten enthalten eine Befehlsleiste (oben rechts) und eine Navigations- und Statusleiste (unten).

Die Befehlsleiste enthält folgende Auswahlmöglichkeiten: Browserfenster **Aktualisieren**, **Hilfe** anzeigen (sofern verfügbar) und **Abmelden** (siehe unten).



Abbildung 15

Mithilfe der Navigationsleiste können Sie sich innerhalb des Assistenten bewegen. Beachten Sie dabei folgende Konventionen:

- Klicken Sie auf **Next** (Weiter), um vorgenommene Änderungen im aktiven Fenster zu übernehmen.
- Sofern eine Schaltfläche **Apply** (Übernehmen) angezeigt wird, klicken Sie zum Übernehmen von Änderungen zunächst auf **Apply** (Übernehmen) und erst dann auf **Next** (Weiter). Bei Ansichten, die Registerkarten enthalten, rufen Sie mit **Next** (Weiter) zunächst nacheinander die einzelnen Registerkarten auf, bevor Sie zum nächsten Menübildschirm gelangen.



Abbildung 16

- Sie können FrontView jederzeit verlassen, indem Sie auf **Logout** (Abmelden) klicken. (Für eine sichere Abmeldung müssen Sie das Browserfenster schließen.)
- Die Statusleiste rechts unter der Navigationsleiste zeigt den Status einzelner ReadyNAS-Geräte an.
 - Die grüne LED zeigt an, dass alles normal funktioniert.
 - Die gelbe LED zeigt einen Warn- oder Störungszustand an. (Informationen zu weiteren LED-Signalen finden Sie im *ReadyNAS Duo Benutzerhandbuch*. Ein Link zum *ReadyNAS Duo Benutzerhandbuch* befindet sich auf der *Ressourcen-CD*).
- Die Schaltflächen auf der linken Seite ermöglichen das Umschalten zwischen **Setup Wizard** (Einrichtungs-Assistent) und **Advanced Control** (Erweiterte Einstellungen). Im erweiterten Modus stehen weitere Menüs zur Auswahl.



Abbildung 17

Uhrzeit einstellen

So stellen Sie die ReadyNAS-Systemzeit ein:

1. Klicken Sie im Begrüßungsbildschirm auf **Next** (Weiter). Der Bildschirm **Clock** (Systemzeit) wird angezeigt. Hier können Sie das Datum, die Uhrzeit und die Zeitzone einstellen. Die korrekte Einstellung der Zeit ist wichtig, damit die Zeitmarken der Dateien nicht verfälscht werden.

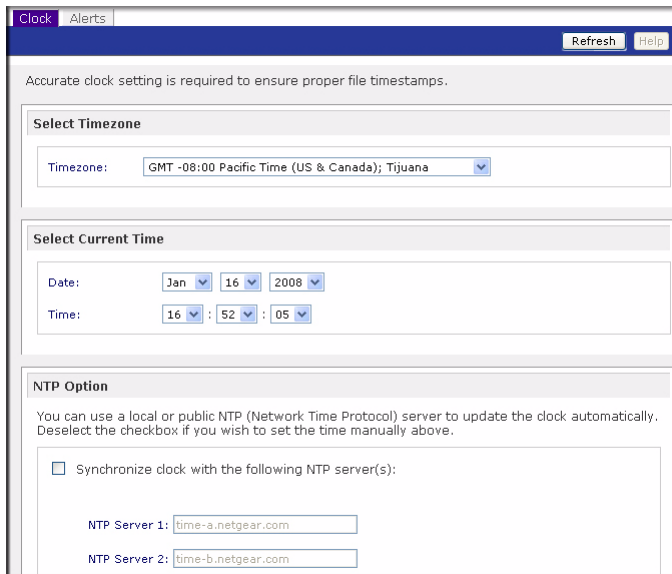


Abbildung 18

2. Das ReadyNAS Duo versucht beim ersten Systemstart automatisch, sich mit einem öffentlichen NTP-Server zu verbinden. Wenn Sie das ReadyNAS Duo mit einem angegebenen lokalen oder öffentlichen NTP-Server synchronisieren möchten, markieren Sie im Bereich für die NTP-Optionen die Optionsschaltfläche **Synchronize clock with ...** (Systemzeit synchronisieren mit ...). Geben Sie anschließend die NTP-Server in die entsprechenden Felder ein.
3. Klicken Sie auf **Apply** (Übernehmen), um die Einstellungen zu speichern.
4. Klicken Sie auf **Next** (Weiter), um die Benachrichtigungsadressen einzurichten.

Benachrichtigungsadressen konfigurieren

Die Ansicht „Alerts“ (Warnmeldungen) dient zur Eingabe von Kontaktadressen für Benachrichtigungen. So geben Sie Kontakte für Warnhinweise ein:

1. Geben Sie eine oder mehrere E-Mail-Adressen für Warnhinweise des Systems ein.
Mithilfe von E-Mail-Benachrichtigungen kann Sie das ReadyNAS Duo am wirkungsvollsten über den Systemstatus, kritische Zustände und schwere Systemfehler informieren.

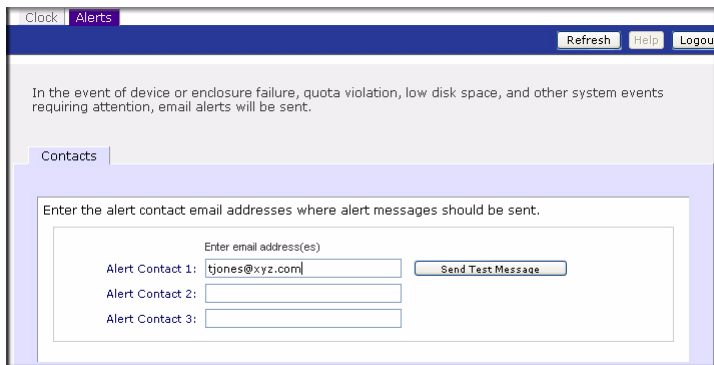


Abbildung 19

2. Klicken Sie auf die Schaltfläche **Send Test Message** (Testnachricht senden), um zu überprüfen, ob die Benachrichtigung funktioniert. Falls die Testnachricht nicht bei Ihnen ankommt, prüfen Sie die Einstellungen von Netzwerk-Gateway und DNS.

Manche Netzwerk-Firewalls setzen unbekannte MTAs (Message Transfer Agents) wie den von ReadyNAS Duo verwendeten außer Funktion. In diesem Fall müssen Sie in den erweiterten Einstellungen einen dezentralen SMTP-Server spezifizieren, wenn Sie mit den Einrichtungs-Assistenten beendet haben. Die Vorgehensweise dazu ist im *ReadyNAS Duo Benutzerhandbuch* beschrieben.



Es gibt E-Mail-Dienste, die sowohl Testnachrichten als auch „echte“ E-Mail-Benachrichtigungen herausfiltern, die von ReadyNAS Duo übermittelt werden. Vergewissern Sie sich vor dem Fortfahren, dass die Testmeldung beim spezifizierten Empfänger ankommt.

3. Klicken Sie auf **Next** (Weiter), um zum Bildschirm „Ethernet Network“ (Netzwerk) zu gelangen.

Einrichten Ihres Netzwerks

Netzwerk-Einstellungen

So konfigurieren Sie die Ethernet-Einstellungen:

1. Sie können die Ethernet-Voreinstellungen übernehmen, sofern ReadyNAS Duo in einer Netzwerkumgebung mit DHCP-Nutzung installiert ist. Geben Sie andernfalls eine feste Adresse ein.

Beachten Sie bei der Zuweisung einer festen IP-Adresse, dass die Verbindung zwischen Browser und ReadyNAS Duo-Gerät verloren geht, sobald sich die IP-Adresse ändert. Klicken Sie in diesem Fall in RAIDar auf **Rescan** (Rescannen), um das Gerät wieder zu erfassen und die Verbindung von dort aus zu erneuern.

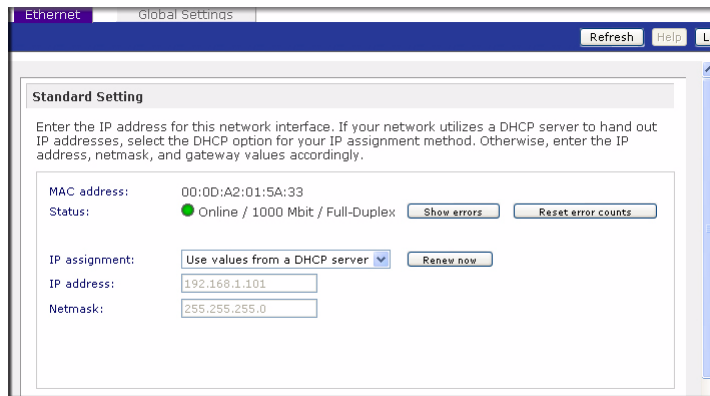


Abbildung 20

2. Klicken Sie auf **Next** (Weiter), um zur Ansicht „Global Settings“ (Allgemeine Einstellungen) zu gelangen.

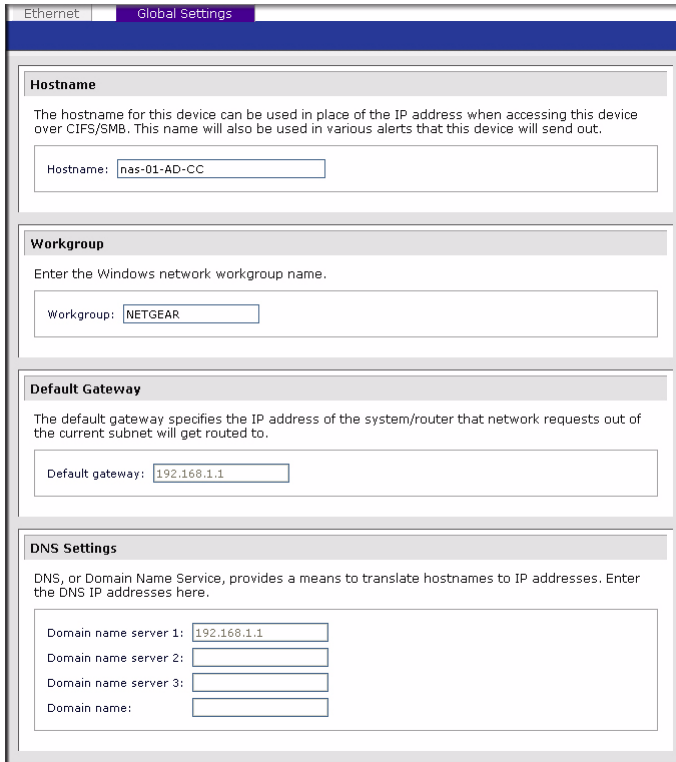
Allgemeine Einstellungen

Unter „Global Settings“ (Allgemeine Einstellungen) können Sie den ReadyNAS Duo-Hostnamen, das Standard-Gateway und die DNS-Server spezifizieren.

So konfigurieren Sie die allgemeinen Einstellungen:

1. Geben Sie einen Hostnamen für die Bekanntmachung des ReadyNAS Duo im Netzwerk ein. Dieser Hostname kann beim Zugriff auf das ReadyNAS Duo über Windows oder OS X mittels SMB anstelle der IP-Adresse verwendet werden. Außerdem erscheint dieser Name in der RAIDar-Suchliste.

- Wenn Sie auf der Registerkarte „Ethernet“ die Option **DHCP** aktiviert haben, werden die Felder „Gateway“ und „Domain Name Server“ automatisch auf Grundlage der Einstellungen des DHCP-Servers ausgefüllt. Wenn Sie die Option **Static** (Feste Adresse) ausgewählt haben, müssen Sie die Angaben selbst in das Feld eintragen.



The screenshot shows the 'Ethernet' configuration page with the following settings:

- Hostname:** nas-01-AD-CC
- Workgroup:** NETGEAR
- Default Gateway:** 192.168.1.1
- DNS Settings:**
 - Domain name server 1: 192.168.1.1
 - Domain name server 2: (empty)
 - Domain name server 3: (empty)
 - Domain name: (empty)

Abbildung 21

- Klicken Sie zum Speichern von Änderungen auf **Apply** (Übernehmen). Klicken Sie dann auf **Next** (Weiter), um die ReadyNAS Duo-Sicherheitseinstellungen zu konfigurieren.

Einrichten Ihres Passworts

In der Ansicht „Admin Password“ (Administrator-Passwort) können Sie das voreingestellte Passwort für den Benutzer **admin** ändern. Sie müssen das Passwort ändern, bevor Sie fortfahren.

So ändern Sie das Passwort:

- Geben Sie ein neues Administrator-Passwort in das entsprechende Feld ein. Geben Sie das neue Passwort erneut ein, um es zu bestätigen.

Abbildung 22

2. Geben Sie in die verbleibenden Felder eine Passwort-Erinnerungsfrage nebst richtiger Antwort sowie Ihre E-Mail-Adresse ein. Mithilfe dieser Angaben können Sie das ReadyNAS Duo-Passwort zurücksetzen, falls es verloren geht oder vergessen wird. Weitere Informationen zur Vorgehensweise finden Sie bei Bedarf im *ReadyNAS Duo Benutzerhandbuch*.
3. Klicken Sie auf **Apply** (Übernehmen). Klicken Sie auf **Next** (Weiter), um die Ansicht „Standard File Protocols“ (Protokolle) anzuzeigen.

Hinzufügen von Benutzerkonten

Um die Sicherheit Ihres ReadyNAS Duo zu gewährleisten, muss für jeden Benutzer ein Benutzerkonto eingerichtet werden, damit die ReadyNAS Duo-Benutzer auf die Netzwerkordner zugreifen können.

So richten Sie ein Benutzerkonto ein:

1. Geben Sie für das Konto einen benutzerfreundlichen Namen ein, der leicht zu merken ist.
2. Geben Sie die E-Mail-Adresse des Benutzers ein (optional), damit der Benutzer ständig über Änderungen des Kontos informiert ist.
3. Geben Sie in die verbleibenden Felder Ihre Daten ein (optional). Es wird jedoch empfohlen für jedes Konto ein Passwort einzurichten.
4. Klicken Sie auf **Apply** (Übernehmen), damit die Einstellungen wirksam werden.

Wir haben in der folgenden Abbildung zwei Benutzerkonten eingetragen: Paul und Smithy. Wählen Sie die Registerkarte **All** (Alle) oder die Registerkarte **Letter** (Buchstabe), die dem Anfangsbuchstaben des Benutzernamens entspricht, um die Daten der Benutzerkonten zu überprüfen und zu ändern.

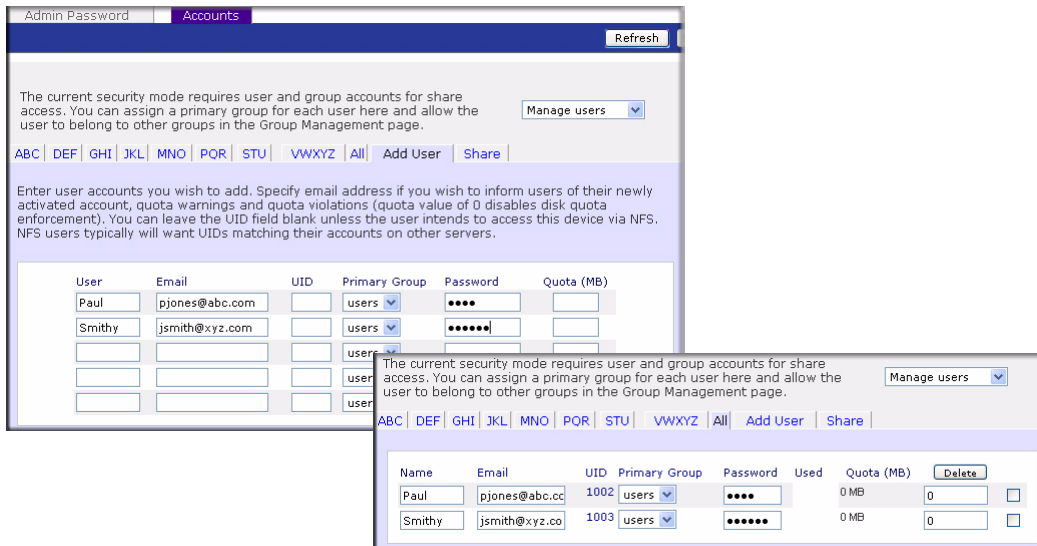


Abbildung 23

Dienste konfigurieren

Protokolle

Ein Share ist ein ReadyNAS Duo-Netzwerkordner, auf den Clients zugreifen können, die über verschiedene Dateizugriffsprotokolle aus verschiedenen Betriebssystemen kommunizieren. So bestimmen Sie die Protokolle:

1. Wählen Sie zunächst in der Ansicht „Standard File Protocols“ (Protokolle) Dateiprotokolle aus, die Sie aktivieren möchten:
 - CIFS für Windows Clients (auch SMB genannt. Wird auch von Linux und von Apple-Computern unterstützt, die unter OS X laufen)
 - NFS z. B. für Unix/Linux
 - AFP für Apple-Computer
 - FTP
 - HTTP/S für Browserzugriff

CIFS, AFP und HTTP sind standardmäßig konfiguriert.

Nähere Beschreibungen der Protokolle befinden sich im *ReadyNAS Duo Benutzerhandbuch*. Sie können die Voreinstellungen auch zunächst übernehmen und zu einem späteren Zeitpunkt verfeinern.

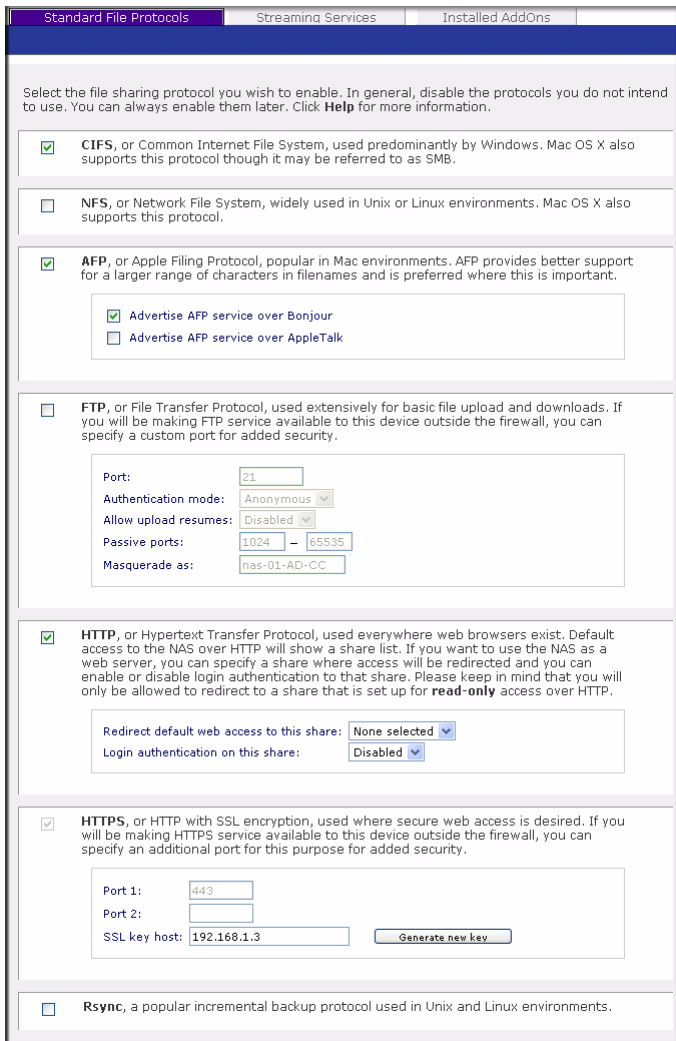


Abbildung 24

2. Klicken Sie auf **Apply** (Übernehmen), sofern Sie Änderungen vorgenommen haben. Klicken Sie dann auf **Next** (Weiter), um die Streaming-Services zu konfigurieren.

Streaming-Services

Das ReadyNAS Duo enthält Multimedia-Server für verschiedenste Streaming-Clients, sodass Sie Mediendateien direkt vom ReadyNAS Duo zu Multimedia-Wiedergabegeräten streamen können, ohne dafür einen PC einschalten zu müssen. Werkseitig sind die Streaming-Services nicht aktiviert.

So starten Sie die Streaming-Services:

1. Markieren Sie die Optionsschaltfläche des gewünschten Service.

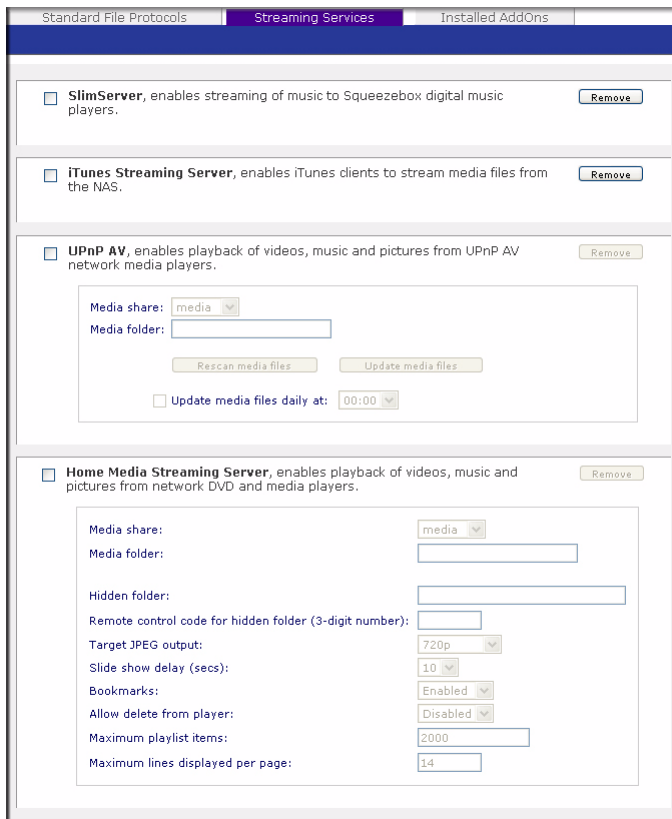


Abbildung 25

2. Klicken Sie auf **Apply** (Übernehmen), um die Einstellungen zu speichern. Klicken Sie dann auf **Next** (Weiter), um die Shares zu konfigurieren.

Konfigurieren installierter Add-Ons

Für das ReadyNAS Duo stehen zwei Add-Ons zur Verfügung – BitTorrent und ReadyNAS Photos. Beide sind standardmäßig deaktiviert.

- **BitTorrent.** Das ReadyNAS Duo ermöglicht Peer-to-Peer-Dateientausch und erlaubt dem ReadyNAS Duo, Torrent-Dateien zum Herunterladen in Warteschleifen einzuordnen und zu indizieren. Für weitere Informationen zum Verwenden der Downloadfunktionen von BitTorrent siehe *ReadyNAS Duo Benutzerhandbuch*. Ein Link zum Benutzerhandbuch befindet sich auf der *Ressourcen-CD*.
- **ReadyNAS Photos.** Mit dem ReadyNAS Duo können Sie Fotos für ausgewählte Benutzer im Internet freigeben. Installieren Sie dazu die ReadyNAS Photos-Software, die auf der ReadyNAS-Website verfügbar ist. Klicken Sie einfach auf **Install ReadyNAS Photos** (ReadyNAS Fotos installieren) und folgen Sie den Anweisungen auf dem Bildschirm. Wenn Sie diese Funktion aktiviert und die Software heruntergeladen haben, können Sie die in Ihrem Bilder-Ordner gespeicherten Fotos freigeben. (Weitere Informationen zum Installieren und Verwenden von ReadyNAS Photos finden Sie im *ReadyNAS Duo Benutzerhandbuch*. Ein Link zum Benutzerhandbuch befindet sich auf der *Ressourcen-CD*.)

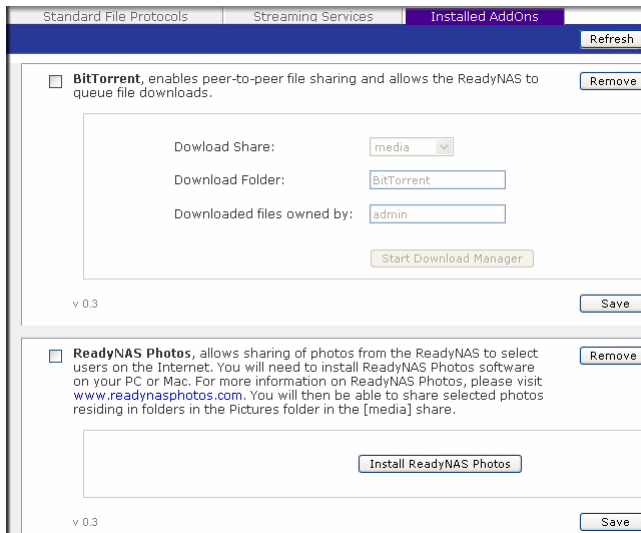


Abbildung 26

Einrichten von Shares (oder Ordnern)

Shareliste

In der Ansicht „Share List“ (Share-Liste) sind die derzeit auf dem ReadyNAS Duo verfügbaren Netzwerkordner aufgeführt. Im Abschnitt „Shares on RAID Volumes“ (Shares auf den RAID-Laufwerken) werden beispielsweise die beiden werkseitig vordefinierten Shares **backup** und **media** aufgelistet.

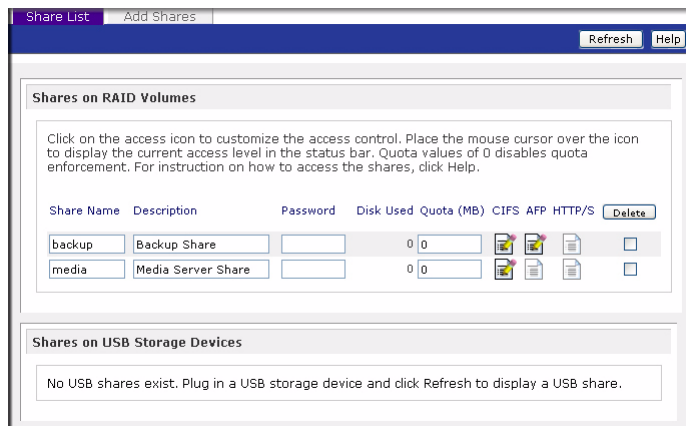



Abbildung 27

Im Abschnitt „Shares on the USB Storage Devices“ (Shares auf USB-Speichergeräten) sind die verfügbaren USB-Shares aufgeführt – sofern ein USB-Speichergerät angeschlossen ist.

Über die Zugriffssteuerung können Sie den Share-Zugriff auf bestimmte Hosts beschränken. Wenn Sie einen Host in die Befugnisliste aufnehmen, können keine anderen Hosts über das ausgewählte Dateiprotokoll auf das Share zugreifen. Die Auflistung der Hosts erfolgt über kommagetrennte IP-Adressen oder DNS-Namen.

Weitere Sonderoptionen im Hinblick auf den Share-Zugriff finden Sie im *ReadyNAS Duo Benutzerhandbuch*.

So konfigurieren Sie den Share-Zugriff:

1. Klicken Sie auf den  Link neben dem Share, auf das Sie zugreifen möchten. Daraufhin erscheint eine Ansicht wie die folgende.
2. Nehmen Sie die gewünschten Änderungen vor und klicken Sie dann auf **Apply** (Übernehmen), um die Einstellungen zu speichern.

3. Klicken Sie auf **Display Share List** (Liste der Shares anzeigen), um zur Ansicht „Share List“ zurückzukehren.

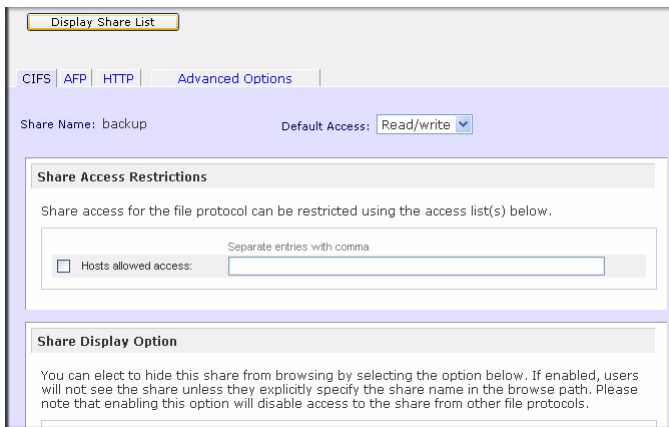


Abbildung 28

Hinzufügen von Shares

Sie können zusätzliche Netzwerkordner für Downloads, Software, Scratch-Pads usw. hinzufügen. In der folgenden Abbildung haben wir den Netzwerkordner **brochures** hinzugefügt. (Die Netzwerkordner sind nach ihren Namen alphabetisch sortiert.)

So fügen Sie weitere Shares hinzu:

1. Geben Sie im Menü **Add Shares** (Shares hinzufügen) einen Namen für den Netzwerkordner in das Feld **Name** ein. In diesem Beispiel haben wir das Share **brochures** hinzugefügt. Sie können bis zu fünf Share-Namen und deren Beschreibungen hinzufügen.
2. Der öffentliche Zugriff auf dieses Share ist standardmäßig aktiviert. Deaktivieren Sie das Kontrollkästchen **Public Access** (Öffentlicher Zugriff), um die Benutzerauthentifizierung zurückzusetzen.

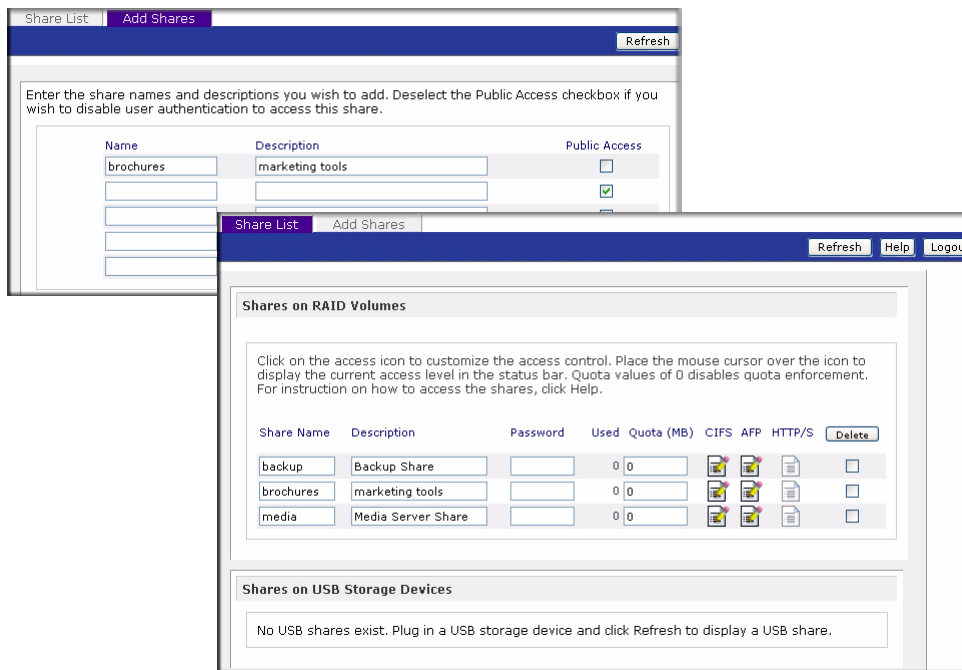


Abbildung 29

In der oberen Abbildung wurde ein Share hinzugefügt und der öffentliche Zugriff deaktiviert.

3. Klicken Sie zum Speichern der Änderungen auf **Apply** (Übernehmen).
4. Klicken Sie auf **Next** (Weiter), um Drucker einzurichten.

Drucker einrichten

Sofern Sie es noch nicht getan haben, können Sie nun Ihre USB-Drucker an das ReadyNAS Duo-Gerät anschließen.

1. Warten Sie nach dem Anschließen der USB-Drucker einige Sekunden und klicken Sie dann auf **Refresh** (Aktualisieren), um die Liste der USB-Drucker anzuzeigen. Der Name des Druck-Shares gibt automatisch den Hersteller und das Modell des jeweiligen Druckers wieder.

- Um einem Druck-Share in Windows einen Druckertreiber zuzuweisen, klicken Sie in RAIDar auf **Browse** (Durchsuchen). Alternativ dazu geben Sie einfach `\\hostname` in die Explorer-Adresszeile ein und klicken anschließend auf das Druckersymbol.

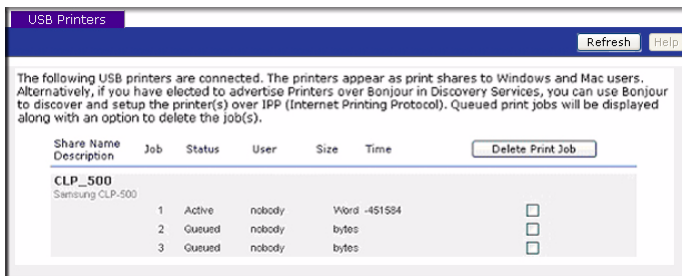


Abbildung 30

- Klicken Sie auf **Apply** (Übernehmen), um die Einstellungen zu speichern. Klicken Sie dann auf **Next** (Weiter), um die letzte Stufe des Konfigurationsassistenten aufzurufen.

Produktregistrierung

Registrieren Sie Ihr ReadyNAS Duo, indem Sie auf **Register Product** (Registrieren Sie Ihr ReadyNAS) klicken. Daraufhin werden Ihre ReadyNAS Duo-Produktdaten in unserer Kundendienst- und Supportdatenbank abgelegt, damit wir Sie stets über die jüngsten Softwareverbesserungen, Fehlerbehebungen und Sicherheitsthemen informieren können.

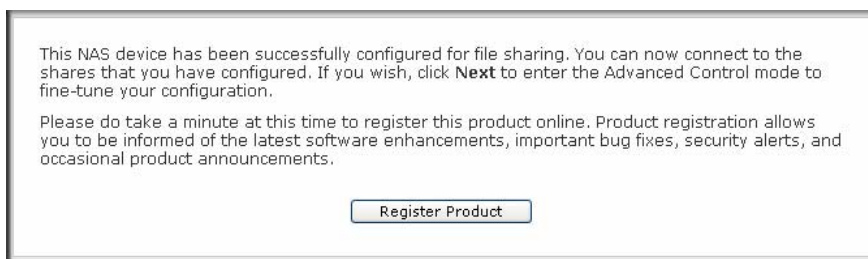


Abbildung 31

Klicken Sie auf **Next** (Weiter), um mit den erweiterten Einstellungen (Advanced Control) fortzufahren. Die Optionen der erweiterten Einstellungen sind im *ReadyNAS Duo Benutzerhandbuch* dokumentiert. (Ein Link zum *ReadyNAS Duo Benutzerhandbuch* befindet sich auf der *Ressourcen-CD*).

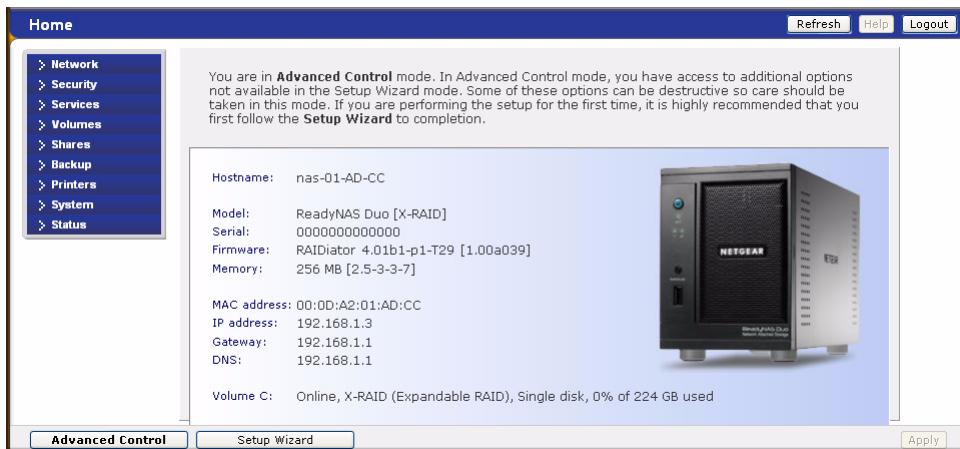


Abbildung 32

Sie können nun über den Windows Explorer auf die Shares zugreifen. Eine Anleitung für den Share-Zugriff über andere Client-Systeme finden Sie unter „Auf Shares zugreifen“ im *ReadyNAS Duo Benutzerhandbuch*.

Wenn Sie die Registrierung erst später vornehmen wollen, können Sie jederzeit die Seite <http://www.netgear.de/registrierung> besuchen und dort Ihr ReadyNAS aus der Produktliste auswählen. Geben Sie die erforderlichen Daten in das angezeigte Online-Formular ein. Tragen Sie die Registrierungsdaten anschließend in das beiliegende Formblatt ein.

